

NP



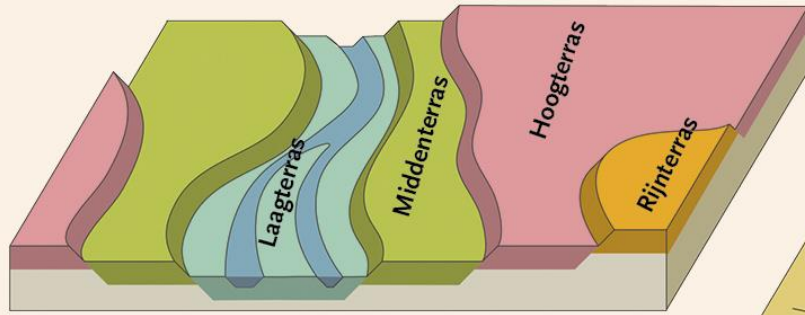
Nationaal Park
De Maasduinen

NATIONAAL PARK DE MAASDUINEN

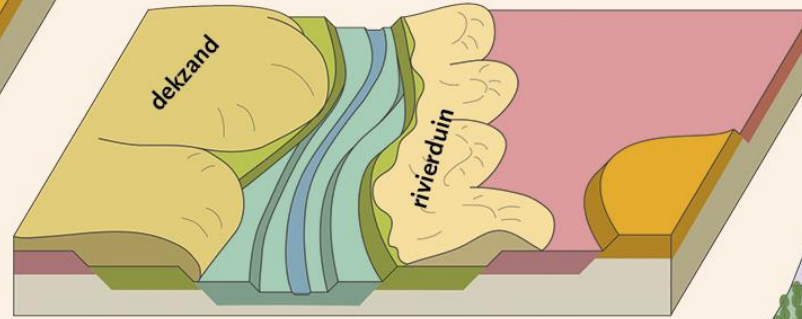
Biografie van een dynamisch landschap in het kort

DE MAES STROOM

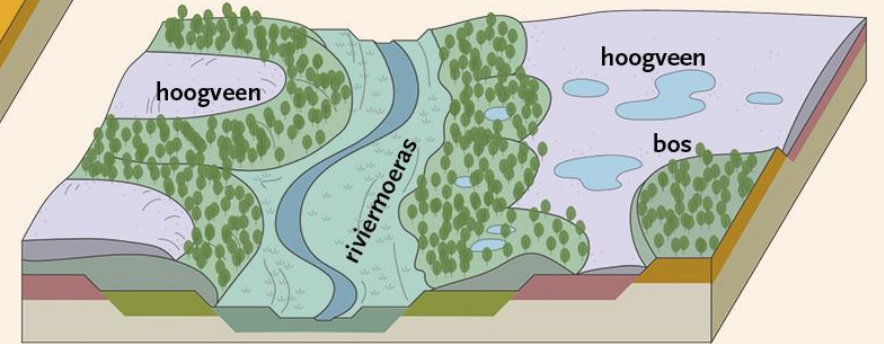




Gedurende het Pleistoceen wisselden koude en warme perioden elkaar af en zetten de Rijn en de Maas dikke pakketten grind en klei af. De Maas sneed zich periodiek in haar eigen afzettingen in en zo ontstonden de Maasterrassen.



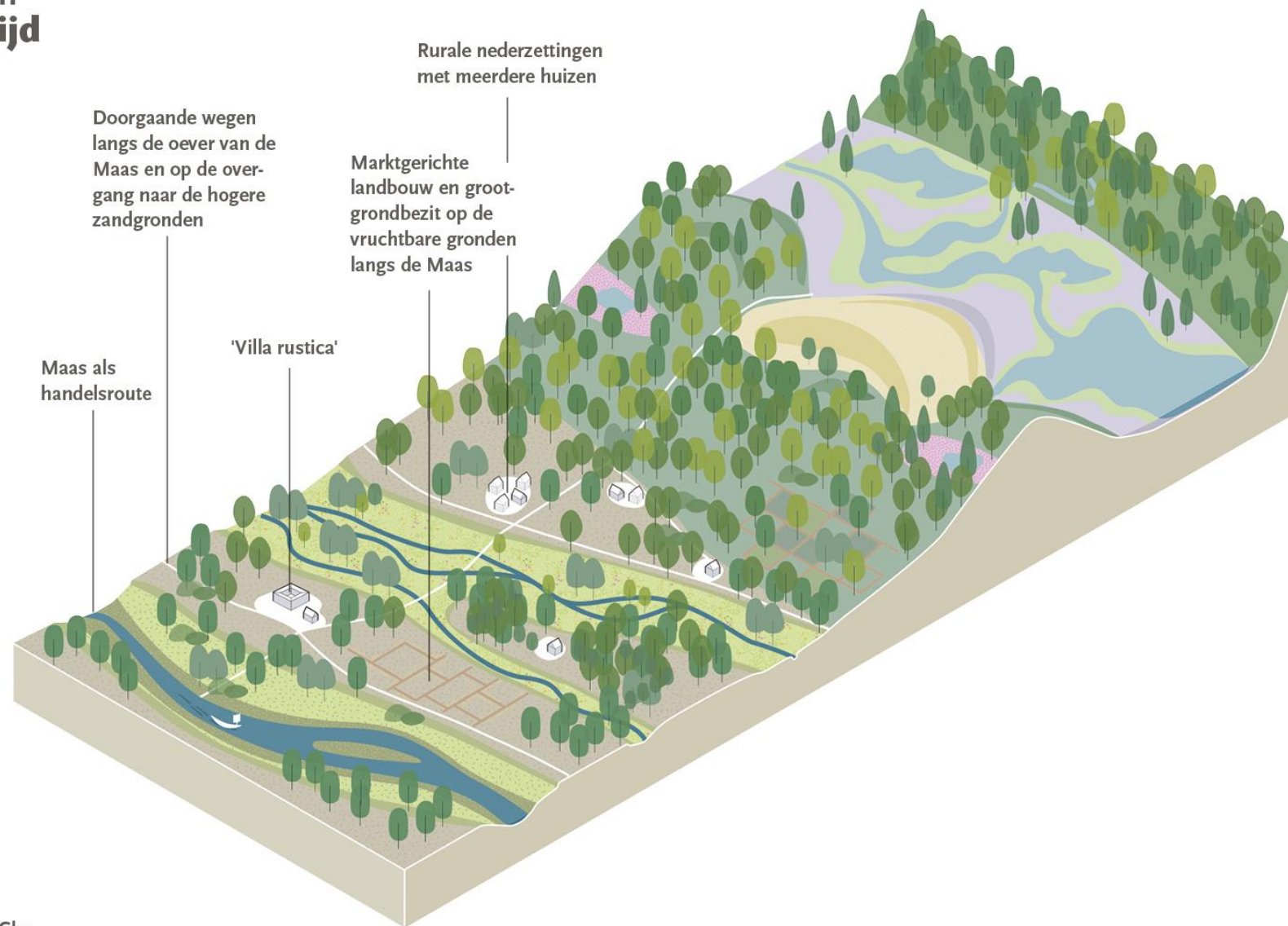
In de laatste ijstijd, het Weichselien, werden ten westen van de Maas door de wind dekzanden afgezet. Aan het eind van deze ijstijd werden oostelijk van de Maas rivierduinen gevormd, in typische paraboolvormen.



Na de laatste ijstijd, in het daaropvolgende Holoceen, raakte het gebied weer meer begroeid. Waar regenwater stagneerde in afgesloten kommen en op ondoorlatende lagen in de ondergrond vormden zich dikke veenpakketten. Dit ging door tot de veenontginningen vanaf de middeleeuwen.



Het Maasduinengebied in de **midden-Romeinse tijd**



19 v.Chr.

450 n.Chr.

Romeinse tijd

Vroeg- en midden-Romeinse tijd (19 v.Chr. – 270 n.Chr.)
Eburonen / Germanen

Laat Romeinse tijd (270 – 450 n.Chr.)
Eerste Franken

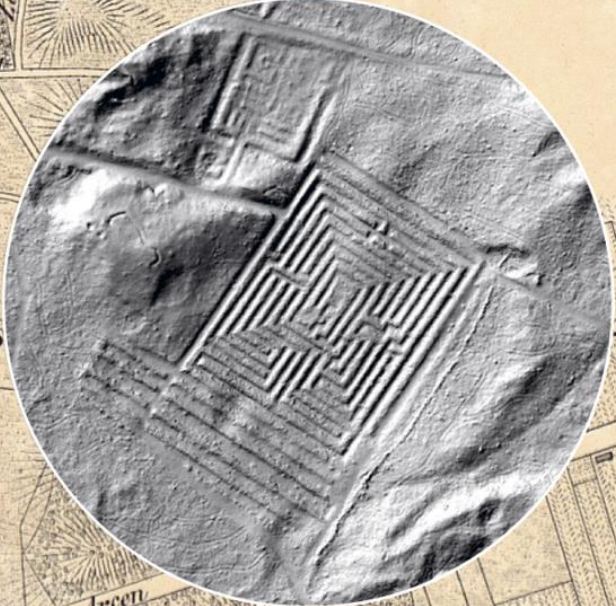
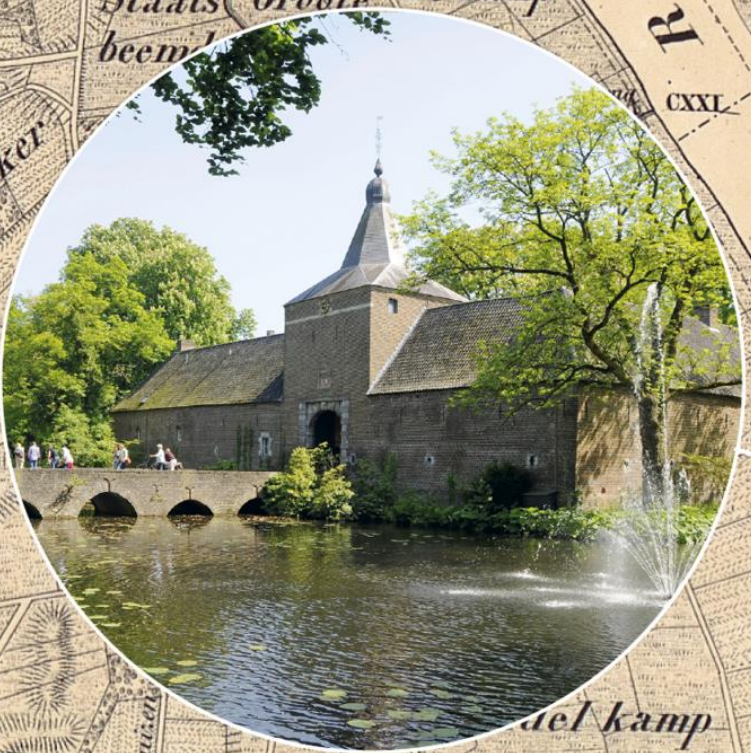
Natuur begrazen in het hart van de Maasduinen

Math Loonen werd bij toeval 'natuurbeheerder'

In de nacht dat zijn ouders in 1953 hun zelfgebouwde huis in Siebengewald betrokken, werd **Math Loonen** geboren. En Math woont er 70 jaar later nog steeds. Het boerenbedrijf van zijn vader was rond 1950 flink uitgebreid. Voor de oorlog hadden veel Duitse boeren hier vlak over de grens grond ontgonnen. Die landbouwgrond werd later als oorlogsschuld geconfisqueerd en aan de lokale boeren gegeven. Dat gaf een voor die tijd enorme schaa sprong voor de bedrijven. En dat was ook nodig om de voedselvoorziening op peil te krijgen.

Math Loonen nam in 1975 het bedrijf van zijn







Een verdwenen klooster

Net ten zuiden van Arcen ligt langs de Maas Barbara's Weerd, vernoemd naar een van de weinige middeleeuwse kloosters in het Maasduinengebied, het Franciscanenklooster *Insula Sanctae Barbarae* (gesticht in 1452). Er hoorde ook een boerderij en visvijver bij. Ruim een eeuw later (1586) werd het klooster tijdens de Nederlandse Opstand (of Tachtigjarige Oorlog, 1568-1648) verwoest en vervolgens niet meer herbouwd. De locatie is nu nog te zien als een heuvel naast de Rijksstraatweg (N271). De kloosterhoeve, die in later eeuwen eigendom was van de kasteelheer van Arcen, lag aan de oostzijde van de Rijksstraatweg. Na te zijn afgebrand in 1880 werd de hoeve herbouwd ter hoogte van de weg naar het Lottumse veer. De voormalige boerderij fungeert nu als hoofdkantoor van Stichting het Limburgs Landschap. Een paar honderd meter noordelijker ligt, ook ten oosten van de Rijksstraatweg, nog steeds de zogenoemde 'Klosterspool' (Kloosterpoel, de voornoemde visvijver).



3.5 Vroegmoderne tijd (1500 - 1800)

Een oud maatschappelijk bestel in

relatief bescheiden bevolkingsgroei in deze regio. Productieverhogende agrarische technieken kwamen pas na 1800 in zwang. En dus konden er ook niet meer monden

doe bis

hae

oêt

De taal van de Maasduinen

Eeuwenlang vormden de Peelvenen behalve een fysieke ook een taalbarrière tussen Limburg en het Land van Cuijk enerzijds en (de rest van) Brabant anderzijds. Daardoor is de oude uitspraak van *ij* en *ui* ten oosten van de Peel meestal bewaard gebleven. Dus hoor je oostelijk van de Peel *ies* of *iês* (ijs) en *huus* – zuidelijker *hoês* – (huis) en heten in het Land van Cuijk de plaatsen Rijkevoort en Cuijk in het dialect *Riekevoort* respectievelijk *Kuuk*

woeste gronden tussen Well en Arcen (met onder meer De Hamert) zal ook als taalbarrière hebben gewerkt.

Zuidelijke klanken die je tot in Arcen kunt horen, zijn de *ee-* en *oo-*uitspraak in bijvoorbeeld: *deep* (diep), *good* (goed) en de *ch* in *mich* (mij) en *diech* (jou). En ‘hij’ is er *hae* of *haen*. In Wellerlooi zeggen ze achtereenvolgens: *diêp*, *goêd*, *meej*, *ów* en *heej*.

Maar ook in Wellerlooi zijn er nog klanken die uit het zuiden zijn gekomen. Zo hoor je ook in Wellerlooi *kieës* (kaas) en *doeëd* (dood). Die klanken reiken vanaf het zuiden tot in Afferden, hoewel daar in 1914 naast het zuidelijke *kieës* ook het noordelijke *kaes* is opgetekend. In 1914 is voor Heijen het noordelijke *kaes* genoteerd, maar voor ‘dood’ een tussenvorm: *dooëd*. In Gennep gebruikt men ondubbelzinnig het noordelijke *dood*. De genoemde noordelijke vormen zijn het oudst.

Een echt Limburgs verschijnsel dat in het Maasduinengebied alleen vanaf Arcen zuidwaarts te horen is, is de zogenaamde tweetonigheid. Een andere toon kan in het Limburgs een andere betekenis aanduiden. Zo betekent het zangerig uitgesproken *kniên* ‘konijn’ en het vlakker uitgesproken *kniên* ‘konijnen’.

Veranderingen vanuit het noorden zijn de aflossing van *doe* (jij) door *geej* of *gi-j*. In de betekenis ‘jij bent’ is *doe bis* (Arcen) ouder dan *geej/ gi-j ziet* (Wellerlooi en noordelijker). Ook ouder is de *oe* in bijvoorbeeld *oêt* (uit), *hoês* (huis) en *roêt* (ruit).

Zeker vanaf Wellerlooi noordwaarts is die *oe* vaker veranderd in *uu*: *uut*, *huus* en *ruut*. In de Gouden Eeuw zei men in Amsterdam nog



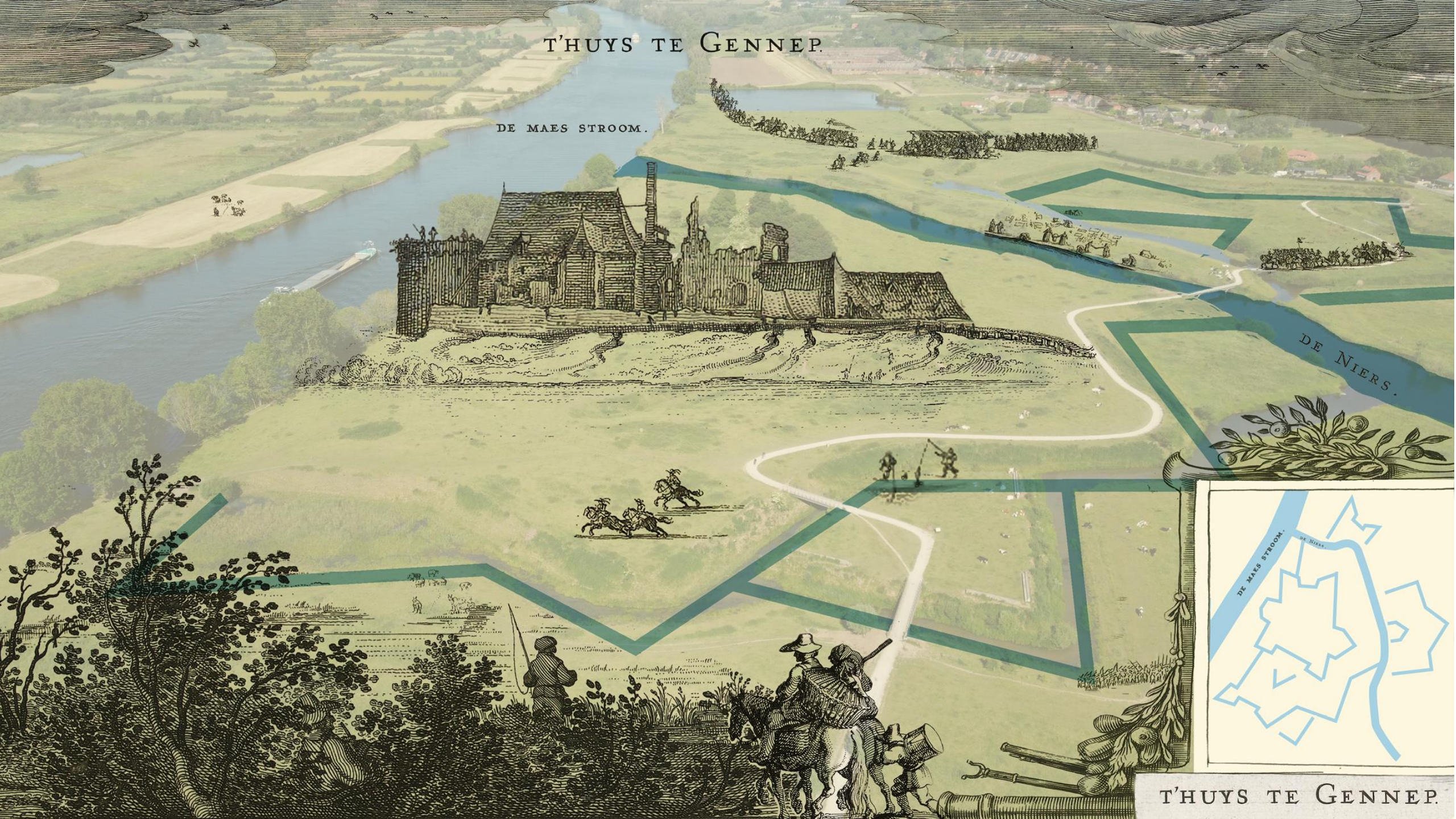




T'HUYS TE GENNEP.

DE MAES STROOM.

DE NIEERS.



T'HUYS TE GENNEP.